



25

25 ANS AU COEUR DE
VOS ÉVÉNEMENTS

RAPPORT
DE GESTION 2023

ESPACE
GRUYERE

| SOMMAIRE |

Mot du Président	3
Mot de la Directrice	4
Le Conseil d'administration	5
Manifestations & Evénements 2023	6
Merci pour votre confiance	7
Evénements marquants 2023	8
L'élevage à Espace Gruyère	14
La patinoire communale saison 2023-2024	15
Rapport de l'organe de révision	16
Statistiques d'activité	17
Bilan au 31 décembre 2023	18
Compte de résultat de l'exercice 2023	19
Proposition relative à l'emploi du résultat au bilan au 31 décembre 2023	19
Annexe de l'exercice au 31 décembre 2023	20
Evénements à venir	23

| IMPRESSUM |

Conception, réalisation Dep-art Sàrl

©Espace Gruyère SA, mai 2024

Photo couverture Finales du championnat suisse de boxe SCOS

Crédit photo couverture ©YANNCLU ©LE.RING.BOXING

Impression Media F, 500 exemplaires ©Espace Gruyère SA, mai 2024

| MOT DU PRÉSIDENT |

Mesdames, Messieurs,

La période COVID passée, Espace Gruyère continue de travailler ardemment pour organiser, développer, accueillir et fédérer des événements dans le plus grand centre du canton.

En tant que Président et avec mes collègues du Conseil d'administration, nous avons décidé de rendre l'organe stratégique de notre société plus en phase avec la réalité économique et de compter sur des compétences et expériences entrepreneuriales, en diminuant le nombre d'administrateurs représentant les milieux politiques. Ainsi, nous avons accueilli cette année au sein du Conseil Messieurs Denis Galley, Yvan Haymoz et Stéphane Schläppy, qui contribuent à avancer dans la stratégie de développement d'Espace Gruyère.

En effet, durant l'année 2023, et aujourd'hui encore, nous poursuivons non seulement la réalisation d'objectifs stratégiques internes à la gestion d'Espace Gruyère, mais également de manière proactive en vue de la migration de la patinoire vers la Ronclina et son centre sportif régional.

Les enjeux sont importants et multiples et le Conseil d'administration met tout en œuvre pour tenir la barre du bateau afin que Espace Gruyère vogue dans la bonne direction.

Qu'il me soit donné ici de remercier Madame Marie-Noëlle Pasquier, dont la personnalité, les compétences et l'expérience sont intimement liés à Espace Gruyère. «*Mano*» incarne Espace Gruyère !



Je remercie également l'ensemble des collaboratrices et collaborateurs d'Espace Gruyère pour leur travail indéfectible, leur flexibilité dans un milieu professionnel en mode constant d'adaptation, accueillant des événements aussi diversifiés que possible : tantôt les halles se transforment en écuries pour accueillir des expositions de bétail, tantôt elles se muent en salle de banquet, en halles d'expositions pour des salons de thématique diverse ou encore en espaces dédiés à des concerts. Bravo à eux.

Enfin, cher.ères actionnaires, au nom du Conseil d'administration, je vous remercie de votre confiance.

NICOLAS WYSSMUELLER

Président du Conseil d'administration

| MOT DE LA DIRECTRICE |

La rentabilité dans l'événementiel : un défi permanent.

Après une année 2022 d'exception, l'exercice 2023 reflète un nouvel essoufflement lié à un contexte économique tendu : augmentation spectaculaire des coûts d'énergie, guerre en Ukraine et inflation ont incité les entreprises à la prudence comme aux mesures d'économies. De fait, plusieurs clients ont annulé ou reporté leur événement. Ainsi, malgré un agenda initial plus que respectable, une diminution significative du chiffre d'affaires global a été constaté, en opposition à une augmentation non moins importante des charges.

Par principe de précaution, différentes réserves avaient été constituées afin d'absorber la hausse des coûts d'énergie de 40 %. Outre le recours à la dissolution desdites réserves, nous avons été particulièrement attentifs à la mise en place de mesures d'économies au travers de diverses actions : remplacement de l'ensemble des ampoules et néons par du LED dans toutes les halles et salles (patinoire exceptée) ainsi que sur les candélabres extérieurs, minuteries dans les espaces communs, recours minimaliste au chauffage des halles d'expositions hors manifestations (maintien hors gel).

Au chapitre événementiel, je voudrais souligner la réalisation, avec succès, de la première édition de la Brocante de la Gruyère sous notre égide. Désormais propriété d'Espace Gruyère, cet événement confirme son statut de plus importante brocante en salle de Suisse. Pour les années futures, des réflexions sont en cours pour le développement de nouveaux projets en régie propre ou en coopération.

Parmi les manifestations particulières, dont quelques-unes sont relatées dans les pages suivantes, une mention spéciale est accordée aux Championnats du Monde de Scrabble francophone, qui retrouvaient les murs d'Espace Gruyère 24 ans après l'édition de 1999.



Enfin, Espace Gruyère a été impliqué dès l'automne 2023 dans les réflexions liées à la conception du Centre sportif de la Gruyère, apportant son expertise en lien avec la patinoire, mais aussi son appréciation et expérience en terme d'optimisation de l'exploitation globale.

Je suis particulièrement heureuse de constater le retour à la stabilité au sein des collaboratrices et collaborateurs d'Espace Gruyère, après les remous post-Covid en 2022. Une équipe qui allie fraîcheur et expérience, au service des clients et événements d'Espace Gruyère, et dont le sens de l'accueil et du service est unanimement relevé.

Je les remercie toutes et tous pour leur engagement, leur motivation et leur bonne humeur au quotidien. Ma reconnaissance va également au Conseil d'administration, aux autorités cantonales et communales, ainsi qu'à l'ensemble de nos prestataires, partenaires et clients, pour tout ce que nous avons réalisé ensemble en 2023.

MARIE-NOËLLE PASQUIER

Directrice

| LE CONSEIL D'ADMINISTRATION |



Nicolas Wyssmueller
Président

Entrée: 30.06.2016
Administrateur délégué
de la Ville de Bulle



Michel Geinoz
Vice-Président

Entrée: 20.06.2018
Administrateur délégué d'AgriBulle SA



Denis Galley

Entrée: 22.06.2023
Administrateur délégué de la Société
coopérative du Comptoir Gruérien



Nadine Gobet

Entrée: 30.06.2016
Administratrice déléguée de
l'Association Régionale la Gruyère



Yvan Haymoz

Entrée: 22.06.2023
Administrateur indépendant



Jacques Morand

Entrée: 27.06.2019
Administrateur délégué de la Ville de Bulle



Stéphane Schläppy

Entrée: 22.06.2023
Administrateur indépendant



Evelyne Pasquier

Entrée: 01.01.2014
Secrétaire hors conseil



Fiduconsult
Bulle SA, Bulle
Organe de révision

MANIFESTATIONS & ÉVÉNEMENTS 2023 |

(Événements publics ou mixtes « public/professionnel »)

27-29 janvier	Brocante de la Gruyère	.01
9-11 février	Salon Bois	.02
15 février	Don du sang	
18 février	Gruyère Expo	
25 février	Expo Holstein et Red Holstein Sarine	
25-26 février	Salon suisse des Arts Divinatoires	
3 mars	Championnat fribourgeois de patinage	.03
4 mars	Expo Holstein et Red Holstein Glâne-Veveyse	
18 mars	Gala du Club de Patinage de la Gruyère	
24-25 mars	Expo Bulle National Holstein & Red Holstein	
31 mars	Brunch du FC Bulle	
4-5 avril	Cycle de conférences energissima	.04
8 avril	CHÈVREXPO	
14-16 avril	Salon des Thérapies Naturelles	
22 avril	Vide-dressing Vesti'bulle - édition de printemps	
28 juin	Don du sang	.06
2 juillet	Groupe E BerGiBike	.07
13-23 juillet	Championnat du Monde de Scrabble	
26-27 août	International Volvo Meeting	.08
2-3 septembre	Exposition minéraux et fossiles	.09
7-9 septembre	Big Deal Surf Machine	
9 septembre	Meeting Street Addict	
26 septembre	Marché-concours de taureaux de Bulle	
30 septembre-1 ^{er} octobre	Foire d'Automne	
7 octobre	Vide-dressing Vesti'bulle - édition d'automne	.10
11 octobre	Don du sang	
1 ^{er} -4 novembre	Salon suisse des Goûts et Terroirs	.11
12 novembre	Journée des familles gruériennes	
18 novembre	Rencontre évangélique One'	
23 novembre	Swiss Cooling / Heating Expo	
25 novembre	Finales suisses de Boxe	
8-9 décembre	Junior Bulle Expo	.12
30 décembre	Disco sur glace	
14 décembre-2 janvier	Opération Nez Rouge	
Hebdomadaire (de janvier à juin)	La Ruche qui dit oui	
1 semaine par mois	Cours de sensibilisation - Sébastien Auto-Ecole	
Mensuel	Cours de conduite - Nico Moto-Ecole	

| MERCI DE VOTRE CONFIANCE |

Agribulle SA	Fenaco société coopérative
AGRIDEA	Fondation Horizon Sud
Ascenseurs Schindler SA	Fondation Turidomus
Association de communes MOBUL	FRide Sàrl
Association des patinoires artificielles romandes et tessinoises APART	
Association fribourgeoise d'élevage ovin et caprin	
Association fribourgeoise de Ski et Snowboard AFSS	
Association Minergie	
Association Nez Rouge Fribourg	
Association romande et tessinoise des psychologues	
Association suisse de l'industrie des Graviers et du Béton ASGB	
Association suisse des agents d'exploitation	
Association suisse des diplômés en assurance ASDA	
Association suisse des Goûts et Terroirs ASGT	
Association suisse du froid	
	F
	GastroFribourg
	Gerama SA
	Graf Encarnita
	Groupe E
	Groupe Grisoni
	Groupement des commerçants Bulle – La Tour-de-Trême
	G
	Hockey Club Bulle - La Gruyère
	Holstein Gruyère rouge et noire
	Holstein Switzerland
	H
	Interprofession du Gruyère
	Interprofession du Vacherin Fribourgeois
	I
	La Gruyère Tourisme
	La Pédale Bulloise
	La Ruche qui dit oui
	Le Ring Boxing
	Lignum Fribourg
	Losinger Marazzi SA
	L
	Nico Auto-école / Moto-école
	Niquille Francis-Antoine
	N
	Réseau fribourgeois de santé mentale RSFM
	R
	Salon des Thérapies Naturelles
	Salon suisse des Arts Divinatoires
	Schenk Suisse SA
	Sd ingénierie fribourg SA
	Sébastien Auto-école
	Société coopérative du Comptoir Gruérien
	ST Organisation Sàrl
	Street Addict
	Surf Machine
	Swisscom (Suisse) SA
	S
	Triviso GmbH
	T
	Union Traffic
	U
	Volvo Club Romand
	Wyssmüller Automobiles SA
	XpertCenter SA
	V-W-X
Banque Raiffeisen Moléson	
Belfor Suisse SA	
Bringhen by Saneo SA	
	B
Centre culturel islamique albanais	
Centre de formation AI (CFAI)	
Centre de Transfusion de Fribourg	
Chambre de commerce et d'industrie du canton de Fribourg CCIF	
Chambre suisse d'experts en estimations immobilières CEI	
Citron Caviar Sàrl	
Club Alpin Suisse La Gruyère	
Club de Patinage de la Gruyère CPGR	
Club des jeunes éleveurs fribourgeois Holstein & Red Holstein	
Club Holstein Glâne-Veveyse	
Club Holstein Sarine	
Comité d'organisation de la Journée des familles gruériennes	
Comité d'organisation de la Groupe E BerGiBike	
Comité d'organisation de One'	
Comité d'organisation des Championnats du Monde de Scrabble	
Commission du Marché-concours de taureaux de Bulle	
Communauté d'intérêt pour la formation dans le domaine financier IAF	
	C
Ecole Vivalys	
edupool.ch	
Eli Lilly Suisse	
Etablissement d'assurance contre l'incendie et les éléments naturels du canton de Vaud ECA	
	E
FC Bulle	
Fédération Patronale et Economique FPE	
Fédération suisse de Scrabble	
Feldschlösschen Boissons SA	

| ÉVÉNEMENTS MARQUANTS 2023 |

LA BROCANTE DE LA GRUYÈRE

27 au 29 janvier 2023

La 23^{ème} édition de la plus grande brocante couverte de Suisse a attiré quelque 18'000 intéressés, professionnels ou simples amateurs d'objets anciens, venus découvrir les articles proposés par 260 marchands, suisses ou étrangers. Les invités d'honneur ont également ravi les visiteurs. Nous vous donnons d'ores et déjà rendez-vous du 24 au 26 janvier 2025 pour une nouvelle édition pleine de promesses.

 [brocantedelagruyere](#)

© Jessica Genoud



SALON BOIS

9 au 11 février 2023

Le Salon BOIS a fêté ses 20 ans d'existence. Initié en 2003 par Michel Niquille et l'association Lignum Fribourg, ce salon, repris par Espace Gruyère depuis – qui bénéficie d'ailleurs toujours de l'expertise de son créateur – a grandi au fil des années, obtenant un joli succès en 2023 avec près de 8'200 visiteurs. Fort de ses 100 exposants et d'un vaste programme de conférences et d'animations, il constitue une véritable vitrine romande de la filière bois, tant auprès des professionnels que des particuliers. La prochaine édition aura lieu du 6 au 8 février 2025.

www.salonbois.ch

© Jessica Genoud



CHAMPIONNATS DU MONDE DE SCRABBLE

13 au 22 juillet 2023

Si vous avez suivi en live les diverses compétitions des Championnats du monde de Scrabble francophone, peut-être aurez-vous également trouvé CHEROKEE, MALBAR, MONEMES, DIFLUORS ou TOLARJI, tout comme quelques-uns des 500 joueurs francophones réunis à Bulle pour l'occasion ? Représentant pas moins de neuf nations issues de trois continents, les participants ont relevé la qualité de l'organisation, de l'accueil de la population et la convivialité qui a régné durant les 10 jours de la manifestation. A noter que ces joutes avaient lieu pour la seconde fois à Espace Gruyère, après la première en 1999. Rendez-vous pour une troisième édition dans quelques années ?

www.bullescrabble23.ch

© Guillemette Colomb



INTERNATIONAL VOLVO MEETING

25 au 27 août 2023

La 16^{ème} édition de l'International Volvo Meeting a donné lieu à un rassemblement de quelque 640 véhicules Volvo à Bulle, soit le plus grand nombre de toutes les générations de modèles jamais réunies. Depuis plus de trois décennies, le Swiss Volvo Meeting figure parmi les trois plus grands événements de ce type en Europe et constitue également l'un des plus anciens rassemblements de fans de tout le continent.

www.swissvolvomeeting.ch



MEETING STREET ADDICT

9 septembre 2023

Plus de 400 véhicules de tous styles venus de Suisse et de France ont été exposés à Espace Gruyère lors du 10^{ème} Meeting Street Addict. Les passionnés de tuning se sont déplacés en nombre pour s'en mettre plein les yeux ... et les oreilles : un réel succès pour les organisateurs qui se réjouissent de remettre le pied à l'étrier pour 2024.

 **street_addict**



VESTI'BULLE

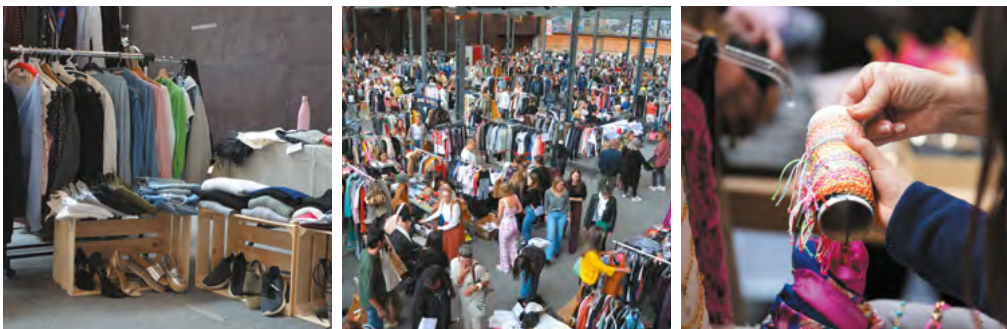
7 octobre 2023

Ce vide-dressing est né au sein d'Espace Gruyère en 2015 et se déroule deux fois l'an, au printemps et à l'automne. Lors de sa première édition, nous accueillons quelque 50 exposantes et près d'un millier d'acheteuses. En 2023, les chiffres ont presque quintuplé! Les stands s'arrachent en un temps record, faisant mieux que Paléo! Quelle extraordinaire progression pour ce rendez-vous devenu incontournable dans le domaine du seconde-main pour femmes, hommes et enfants en Suisse romande, sur une surface de plus de 5'000 m²!

Retrouvez Vesti'Bulle le 5 octobre 2024.

 **vesti_bulle**

© Jessica Genoud



SALON SUISSE DES GOÛTS ET TERROIRS

1^{er} au 5 novembre 2023

La 23^{ème} édition de Goûts et Terroirs a dépassé tous les records d'affluence, avec plus de 50'000 visiteurs recensés! Ces derniers ont déambulé dans les allées du salon, mettant à contribution leurs papilles grâce aux milliers de produits à déguster. Hormis les 300 exposants présents et L'Arène Gourmande retrouvée après 4 années de pause, le public a pu également découvrir les deux hôtes d'honneur suisses qu'ont été « L'œuf suisse » et les vins de Suisse alémanique.

Le rendez-vous est pris pour la prochaine édition de Goûts et Terroirs qui aura lieu du 30 octobre au 3 novembre 2024 avec trois hôtes d'honneur : le Swiss Bakery Trophy, l'Association suisse des AOP-IGP à l'occasion de ses 25 ans d'existence et le Pérou en tant qu'invité étranger.

www.gouts-et-terroirs.ch

© Goûts et Terroirs – Jessica Genoud



100 ANS DU CAS LA GRUYÈRE

11 novembre 2023

C'est à Espace Gruyère que se sont terminées les festivités relatives aux 100 ans du CAS La Gruyère, qui ont jalonné l'année 2023. Quelque 350 des 3000 membres que compte la section du Club Alpin Suisse (CAS) La Gruyère – la plus grande de Suisse – se sont réunis pour fêter cet anniversaire lors d'un banquet, précédé d'une table ronde.

www.cas-gruyere.ch

© CAS La Gruyère



RENCONTRE ÉVANGÉLIQUE ONE'

18 novembre 2023

Près de 2'000 chrétiens de Suisse romande se sont retrouvés à Espace Gruyère pour assister à des échanges d'idées, des témoignages de foi ou de vie. C'était également pour eux l'occasion d'assister à la découverte de talents, dans la bienveillance et la joie. Fait réjouissant, cet événement devrait s'installer à Bulle de manière pérenne.

www.one-event.ch

© Nicolas Pirolet



SWISS COOLING / HEATING EXPO

23 novembre 2023

Organisé par l'Association suisse du froid, ce salon a offert une plateforme inégalée pour les professionnels de l'industrie de la réfrigération, climatisation et des pompes à chaleur (PAC), mettant en lumière les dernières innovations, technologies et tendances du secteur. Les exposants ont présenté des produits et services de pointe, démontrant l'engagement continu envers l'efficacité énergétique, la durabilité et la recherche de solutions novatrices.

De plus, Cool-Clever.ch, du nom de l'association faïtière du froid, a profité de ce rendez-vous pour mettre sur pied les Swisskills des métiers de monteuses/monteurs frigoristes et de projeteuses/projeteurs frigoristes. Soutenus par les visiteurs, 20 jeunes professionnels se sont battus pour la victoire.

www.swisscoolingexpo.ch

Source de l'image SVK/ASF/ATF



BELFOR OKTOBERFEST

24 novembre 2023

L'entreprise Belfor (Suisse) SA a marqué son 25^{ème} anniversaire lors d'une journée sur le thème de l'Oktoberfest réunissant près de 160 personnes. Hormis un banquet animé par un groupe de musique bavaroise, les organisateurs ont construit un parcours «Acro-bat» où les plus téméraires ont pu tester leur agilité durant la soirée!

www.belfor.com/fr/ch



FINALES SUISSES DE BOXE SCOS

25 novembre 2023

Le Ring Boxing à Bulle a eu l'honneur de se voir confier l'organisation des finales du championnat de Suisse SCOS masculin et féminin de boxe anglaise, kick-boxing et boxe thaïlandaise, qui ont eu lieu pour la première fois en Suisse romande. C'est dans une ambiance digne des plus grands meetings d'outre-Atlantique – avec fumigènes et lumières tamisées – que se sont retrouvés à Espace Gruyère près de 900 passionnés et combattants.

www.leringboxing.com

© YANNCLU © LE.RING.BOXING

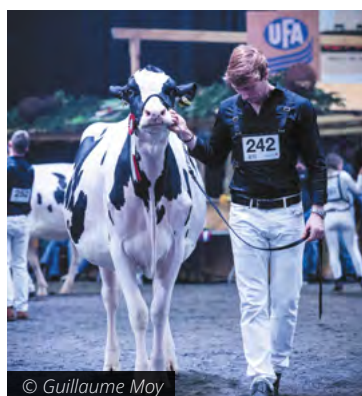


| L'ÉLEVAGE À ESPACE GRUYÈRE |

2023 a vu se dérouler à Espace Gruyère 8 expositions agricoles réunissant vaches, taureaux, chèvres et moutons. Ce sont les clubs Holstein et Red Holstein de la Gruyère, puis de la Sarine et enfin de la Glâne-Veveyse qui ont tour à tour pris possession des halles pour leur exposition respective. Celles-ci ont ensuite cédé la place à EXPO Bulle, manifestation d'envergure nationale, qui a rassemblé près de 430 vaches laitières en provenance de 17 cantons suisses durant un week-end. De leur côté, les jeunes éleveurs fribourgeois ont eu également à cœur d'organiser leur propre exposition - la Junior Bulle Expo - qui constitue l'aboutissement de leur dur labeur et de leur passion consacrée à l'élevage.

Quant aux taureaux, qui constituent l'essence même de la génétique des différentes races bovines présentes à Espace Gruyère, ils ont été les stars du 123^{ème} marché-concours de Bulle, considéré comme LA référence suisse pour les taureaux laitiers.

Enfin, l'élevage du petit bétail, qui comprend ovins et caprins de différentes races, a également été présent dans le centre d'expositions bullois avec 2 événements, ChèvreExpo et la Foire d'automne.



| LA PATINOIRE COMMUNALE - SAISON 2023-2024 |

La saison a ouvert le 21 août pour les entraînements des deux clubs locataires, le Club de Patinage de la Gruyère (CPGR) et le Hockey-Club Bulle-La Gruyère (HCBG). Au début de la saison, afin de garnir ses rangs, le HCBG a organisé une initiation au hockey pour les enfants de 4 à 8 ans durant 3 samedis matin : cette initiative a été couronnée de succès ! Gageons que ces jeunes pousses persèverent dans ce sport et qu'elles porteront haut les couleurs du club dans quelques années !

De leur côté, les patineuses et patineurs du Club de patinage de la Gruyère ont participé à plusieurs compétitions durant la saison, tant en Suisse romande qu'à Winterthur et Lucerne pour la partie alémanique. Le club s'est également attelé à l'organisation du 38^{ème} Championnat fribourgeois de patinage, compétition ouverte aux patineurs de tous niveaux des clubs de Bulle, Fribourg et Marly. Ils ont ensuite clos la saison de la patinoire communale par leur soirée de gala qui s'est déroulée le 18 mars.

Enfin, deux discos sur glace ont été organisées par Espace Gruyère les 30 décembre et 9 mars. Ces animations ont vu près de 800 participants déambuler sur la surface de glace : un véritable succès !

A noter que l'exploitation de la patinoire nécessite l'engagement par Espace Gruyère de 9 auxiliaires durant la saison. 3 d'entre eux sont chargés de l'entretien de la glace, alors que 6 personnes accueillent tour à tour les classes d'écoles venant patiner sur semaine ou le public désireux de se divertir les après-midis du mercredi ou du week-end.

SAISON PATINOIRE	2023/2024	2022/2023
Jours d'exploitation	131	167
Patinage public et écoles	12'098	12'826
Patineurs et hockeyeurs	10'127	10'152
Spectateurs	4'740	6'080



| RAPPORT DE L'ORGANE DE RÉVISION |



Rapport de l'organe de révision sur le contrôle restreint
à l'assemblée générale des actionnaires de

Espace Gruyère SA, Bulle

En notre qualité d'organe de révision, nous avons vérifié la comptabilité et les comptes annuels (bilan, compte de résultat et annexe) de la société Espace Gruyère SA pour l'exercice arrêté au 31 décembre 2023.

La responsabilité de l'établissement des comptes annuels incombe au Conseil d'administration alors que notre mission consiste à contrôler ces comptes. Nous attestons que nous remplissons les exigences légales d'agrément et d'indépendance.

Notre contrôle a été effectué selon la Norme suisse relative au contrôle restreint. Cette norme requiert de planifier et de réaliser le contrôle de manière telle que des anomalies significatives dans les comptes annuels puissent être constatées. Un contrôle restreint englobe principalement des auditions, des opérations de contrôle analytiques ainsi que des vérifications détaillées appropriées des documents disponibles dans l'entreprise contrôlée. En revanche, des vérifications des flux d'exploitation et du système de contrôle interne ainsi que des auditions et d'autres opérations de contrôle destinées à détecter des fraudes ou d'autres violations de la loi ne font pas partie de ce contrôle.

Lors de notre contrôle, nous n'avons pas rencontré d'élément nous permettant de conclure que les comptes annuels ainsi que la proposition concernant l'emploi du résultat au bilan ne sont pas conformes à la loi suisse et aux statuts.

Bulle, le 10 avril 2024

FIDUCONSULT BULLE SA

Alain Richard
Expert-réviseur agréé
(Réviseur responsable)

Sandra Abbassi
Révisseure agréée

Annexe : comptes annuels

Fiduconsult Bulle SA Rue Lécheretta 1 Case postale 127 CH-1630 Bulle
Téléphone 026 913 00 40 Téléfax 026 913 00 44 E-mail: bulle@fiduconsult.ch

| STATISTIQUES D'ACTIVITÉ |

TAUX D'OCCUPATION

35.8 %

30.4 % en 2022

NOMBRE TOTAL DE VISITEURS

216'965

193'600 en 2022

Base de calcul : surface totale disponible
de 3.29 millions de m² (9'153 m² x 360 jours)

M² LOUÉS

1'179'057

999'532 m² en 2022

CHIFFRE D'AFFAIRES

2.36

millions de CHF

3.17 mios de CHF en 2022

JOURS EFFECTIFS D'ACTIVITÉ

169

250 en 2022

NOMBRE TOTAL DE VISITEURS DEPUIS 1998

5'448'801

5'231'836 en 2022

Périodes de montage
et démontage exclues

NOMBRE TOTAL DE MANIFESTATIONS

256

203 manifestations, 53 sous-manifestations

305 en 2022

RELAIS MÉDIAS MENTIONNANT ESPACE GRUYÈRE

451

Médias imprimés, radios & TV, News & Website

469 en 2022

PRODUCTION DE L'INSTALLATION SOLAIRE PHOTOVOLTAÏQUE

541.86

644.06 MWh en 2022

Lien production
instantanée :



| BILAN AU 31 DÉCEMBRE 2023 – ACTIF |

Actif	Annexe	2023	2022
		CHF	CHF
Actif circulant			
Trésorerie	3	1'817'829	1'807'607
Créances résultant de prestations de services, net	4	853'250	792'006
Actifs de régularisation	5	16'283	15'342
TOTAL ACTIF CIRCULANT		2'687'362	2'614'955
Actif immobilisé, net	6		
Bâtiments, net		2'254'750	2'356'750
Equipements et ameublement, net		135'766	139'750
Bâtiment administratif		1	1
Aménagement accès bâtiment, net		127'750	133'000
Aménagement parking		99'250	113'500
Droit de superficie, net		486'550	508'800
TOTAL ACTIF IMMOBILISE		3'104'067	3'251'801
TOTAL DE L'ACTIF		5'791'429	5'866'756

| BILAN AU 31 DÉCEMBRE 2023 – PASSIF |

Passif	Annexe	2023	2022
		CHF	CHF
Capitaux étrangers à court terme			
Dettes résultant de l'achat de biens et de prestations de services	7,14	326'121	329'429
Dettes à court terme portant intérêt	8	0	0
Autres dettes à court terme	9	996'657	507'964
Passifs de régularisation	10	79'445	162'129
TOTAL CAPITAUX ETRANGERS A COURT TERME		1'402'223	999'522
Capitaux étrangers à long terme			
Autres dettes à long terme	11	186'200	367'400
Fonds et réserves	12	993'650	1'266'000
TOTAL CAPITAUX ETRANGERS A LONG TERME		1'179'850	1'633'400
Capitaux propres	13		
Capital-actions		3'389'550	3'389'550
Réserves			
Réserve légale issue du bénéfice		14'700	14'700
Résultat au bilan			
Résultat reporté		(170'416)	(264'469)
Résultat de l'exercice		(24'477)	94'053
TOTAL CAPITAUX PROPRES		3'209'357	3'233'834
TOTAL DU PASSIF		5'791'429	5'866'756

COMPTES DE RÉSULTAT DE L'EXERCICE 2023

Annexe	2023		2022	
	CHF		CHF	
Produits des ventes et des prestations, net 15	2'357'445	100,0%	3'175'326	100,0%
TOTAL DES RECETTES	2'357'445	100,0%	3'175'326	100,0%
Charges directes de manifestations	(404'500)	-17,2%	(712'680)	-22,4%
MARGE BRUTE	1'952'944	82,8%	2'462'646	77,6%
Autres charges d'exploitation				
Frais de personnel	(1'479'371)	-62,8%	(1'357'602)	-42,8%
Autres charges d'exploitation 16	(573'030)	-24,3%	(618'364)	-19,5%
Amortissements	(157'248)	-6,7%	(166'000)	-5,2%
TOTAL AUTRES CHARGES D'EXPLOITATION	(2'209'648)	-93,7%	(2'141'966)	-67,5%
RESULTAT D'EXPLOITATION	(256'704)	-10,9%	320'680	10,1%
Autres produits/(charges)				
(Charges)/produits financiers, net 17	857	0,0%	(1'435)	0,0%
(Charges)/produits extraordinaires, net 18	231'370	9,8%	(225'192)	-7,1%
TOTAL AUTRES PRODUITS / (CHARGES), net	232'227	9,9%	(226'627)	-7,1%
RESULTAT DE L'EXERCICE	(24'477)	-1,0%	94'053	3,0%

PROPOSITION RELATIVE À L'EMPLOI DU RÉSULTAT AU BILAN AU 31 DÉCEMBRE 2023

	2023	2022
	CHF	CHF
Résultat au bilan		
Résultat reporté	(170'416)	(264'469)
Résultat de l'exercice	(24'477)	94'053
	(194'893)	(170'416)
Proposition du Conseil d'administration		
Attribution à la réserve issue du bénéfice	0	0
Dividende	0	0
Report à nouveau	(194'893)	(170'416)
	(194'893)	(170'416)

ANNEXE DE L'EXERCICE AU 31 DÉCEMBRE 2023

(avec comparatifs au 31 décembre 2022)

(montants exprimés en CHF)

1. GÉNÉRAL

La société Espace Gruyère SA est une société anonyme créée le 23 juillet 1996 et qui a son siège à Bulle.

Elle a pour but la promotion de l'économie bulloise en général. En particulier, elle a construit, détient et exploite un complexe immobilier dénommé « Espace Gruyère ».

Le nombre d'employés à plein temps ne dépasse pas 250 en moyenne annuelle.

2. PRINCIPES COMPTABLES ADOPTÉS

Les comptes annuels sont établis conformément aux principes comptables applicables en Suisse. Ils sont établis suivant le principe de la continuité d'exploitation.

Immobilisations corporelles – Les immobilisations corporelles sont portées au bilan à leurs valeurs d'acquisition moins les amortissements commandés par les circonstances.

3. TRÉSORERIE

	2023	2022
Caisses	24'880	21'317
Poste	864	591
Banque CHF	542'086	1'785'699
Banque dépôts à terme	1'250'000	0
TOTAL	1'817'829	1'807'607

4. CRÉANCES RÉSULTANT DE VENTES ET DE PRESTATIONS, NET

	2023	2022
Débiteurs tiers suisses	881'250	820'006
Moins : ducroire	(28'000)	(28'000)
TOTAL, net	853'250	792'006

5. ACTIFS DE RÉGULARISATION

	2023	2022
Charges payées d'avance	7'770	8'054
Produits à recevoir	8'513	7'288
TOTAL	16'283	15'342

6. IMMOBILISATIONS CORPORELLES, NET

	2023		2022
	Prix d'achat	Amortis. cumulés	
Bâtiments	18'035'473	(15'780'723)	18'035'473
Equipements et ameublement	6'008'236	(5'872'470)	5'988'721
Bâtiment administratif	447'948	(447'947)	447'948
Aménagement accès bâtiment	170'760	(43'010)	170'760
Aménagement parking	273'271	(174'021)	273'271
Droit de superficie	961'351	(474'801)	961'351
Total 31.12.	25'897'039	(22'792'971)	25'877'524
Moins : amortissements cumulés	(22'792'971)		(22'625'723)
TOTAL IMMOBILISATIONS CORPORELLES, net	3'104'067		3'251'801

La Ville de Bulle a octroyé à la société des droits de superficie échéant le 31 décembre 2045. La valeur de ces droits a été arrêtée à CHF 1'000'000. Ces derniers ont été considérés comme apport partiel de la Ville de Bulle lors de la libération du capital-actions.

7. DETTES RÉSULTANT D'ACHATS ET DE PRESTATIONS

	2023	2022
Fournisseurs et créanciers	326'121	329'429
TOTAL	326'121	329'429

8. DETTES À COURT TERME PORTANT INTÉRÊT

	2023	2022
Banque, compte courant	0	0
TOTAL, net	0	0

La société est au bénéfice d'un crédit d'exploitation de CHF 700'000, sans amortissement et portant intérêt à 5.5%. Cette facilité de crédit est garantie par la cession des subventions du mandat de prestations.

9. AUTRES DETTES À COURT TERME

	2023	2022
Prêt LIM (note 11)	31'200	31'200
Crédit Covid-19 (note 11)	0	40'000
Acomptes de clients	37'136	12'343
Salons en cours	928'321	424'422
TOTAL	996'657	507'964

La rubrique « Salons en cours » est présentée au net. Les acomptes reçus pour les salons futurs se montent à CHF 1'092'444 et les charges engagées pour les salons à CHF 164'123.

10. PASSIFS DE RÉGULARISATION

	2023	2022
Charges à payer	79'445	63'755
Produits reçus d'avance	0	98'374
TOTAL	79'445	162'129

11. AUTRES DETTES À LONG TERME

	2023	2022
Prêt LIM	186'200	217'400
Crédit Covid-19	0	150'000
TOTAL	186'200	367'400

La société a remboursé l'intégralité du prêt Covid-19 en 2023.

12. FONDS ET RÉSERVES

	2023	2022
Fonds de rénovation	266'000	266'000
Fonds d'investissements	200'000	200'000
Provision pour amortissement futur	150'000	150'000
Provision coût énergétique	0	150'000
Fonds relance Covid-19	377'650	500'000
TOTAL	993'650	1'266'000

13. CAPITAUX PROPRES

Au 31 décembre 2023, le capital-actions est composé de 142'000 actions nominatives de type A à droit de vote privilégié de CHF 15.00 de valeur nominale et de 41'985 actions nominatives de type B ordinaires de CHF 30.00 de valeur nominale.

14. DETTE ENVERS LES INSTITUTIONS DE PRÉVOYANCE

La dette envers les institutions de prévoyance s'élève au 31.12.2023 à CHF 0 (2022 : CHF 18'116).

15. PRODUITS DES VENTES ET DES PRESTATIONS, NET

	2023	2022
Locations et manifestations	955'554	1'514'005
Produits des manifestations	794'040	1'142'777
Mandat de gestion et de prestations	250'000	250'000
Restauration	151'890	88'952
Parking	60'466	39'326
Autres produits d'exploitation	145'496	140'266
TOTAL	2'357'445	3'175'326

Durant la saison d'hiver, la société installe et exploite dans son complexe immobilier la patinoire communale de la Ville de Bulle sur la base d'un mandat de prestations. En contrepartie, la commune s'engage à prendre en charge et rembourser à la société le déficit d'exploitation de la patinoire. Ce revenu est nanti en faveur d'un établissement bancaire en garantie d'un éventuel crédit octroyé (note 8).

16. AUTRES CHARGES D'EXPLOITATION

	2023	2022
Charges d'exploitation et maintenance	85'778	147'330
Entretien des installations et immeubles	79'886	132'663
Assurances et sécurité	41'153	35'524
Frais généraux et d'administration	66'079	66'447
Frais d'énergie et déchets	246'517	192'428
Publicité et marketing	37'175	18'248
Frais de véhicule	18'053	24'541
Pertes sur débiteurs et variation du croire	(1'610)	1'183
TOTAL	573'030	618'364

17. (CHARGES)/PRODUITS FINANCIERS, NET

	2023	2022
Produits financiers	3'923	0
Intérêts et frais bancaires	(3'066)	(1'435)
TOTAL, net	857	(1'435)

18. (CHARGES)/PRODUITS EXTRAORDINAIRES, NET

	2023	2022
Redip TVA	(12'156)	(10'018)
Aide financière exceptionnelle de l'Etat*	100'000	100'000
Complément RHT 2020-2021	0	84'826
Attribution au fonds d'investissement	0	(100'000)
Attribution à la provision pour amortissement futur	0	(150'000)
Dissolution/(attribution) à la provision coût énergétique**	150'000	(150'000)
Aide financière cantonale aux cas de rigueur	0	0
Attribution au fonds de relance Covid-19	0	0
Autres charges extraordinaires	(6'474)	0
TOTAL, net	231'370	(225'192)

*L'Etat de Fribourg a renouvelé l'aide financière pour l'année 2023. Cette aide se monte à CHF 100'000.- par année. Elle est subordonnée à la réalisation de diverses conditions qui incluent notamment le maintien de certaines manifestations organisées par la société et la réalisation de modèles d'affaires visant à favoriser le tourisme d'affaires.

** La dissolution de la provision coût énergétique représente une dissolution de réserve latente à hauteur de CHF 150'000.

19. AUTRES INDICATIONS PRÉVUES PAR LA LOI

La société est au bénéfice de l'exonération des impôts fédéraux, cantonaux, communaux et ecclésiastiques sur le capital et le bénéfice affectés exclusivement et irrévocablement au but de service public qu'elle poursuit. Cette exonération est totale ou partielle selon l'activité déployée par la société.



**ESPACE
GRUYERE**

www.espace-gruyere.ch

VOS PROCHAINS RENDEZ-VOUS



2024

08

01.08
Rencontre nationale
des porteurs de drapeaux

NOUVEAU

07.08
KidsGames

09

07.09
Meeting Street Addict

12 au 14.09
Big Deal Surf Machine

13.09
Bénichon des entreprises Terroir Fribourg

24.09
Marché-concours de Taureaux

28-29.09
Foire d'Automne

10

05.10
Vide-dressing Vesti'bulle #18

30.10-03.11
Salon Suisse des Goûts et Terroirs

11

16.11
Rencontre évangélique One'

12

06-07.12
Junior Bulle Expo

22 au 31.12
Opération Nez Rouge

2025

01

24 au 26.01
25^{ème} Brocante de la Gruyère

02

06 au 08.02
Salon Bois

15.02
Gruyère Expo

22.02
Expo Holstein et Red Holstein Sarine

03

01.03
Expo Holstein et Red Holstein Glâne-Veveyse

21.03
Brunch du FC Bulle

28-29.03
Expo Bulle

04

05.04
CHEVREXPO

12.04
Vide-dressing Vesti'bulle #19

05

29.05-01.06
Fête Cantonale des Musiques
Fribourgeoises 2025

NOUVEAU

Manifestations publiques et salons professionnels état au 16.04.2024 – Sous réserve de modifications

Espace Gruyère SA
Rue de Vevey 136/144
1630 Bulle

+41 26 919 86 50
info@espace-gruyere.ch

Espace Gruyère SA
Rue de Vevey 136-144
Case postale
CH - 1630 Bulle

+41 26 919 86 50

www.espace-gruyere.ch
info@espace-gruyere.ch

